

**MAPA DE RIESGO PARACUELLOS
DEL JARAMA**

Contenido

1.- INTRODUCCION	3
2.-DESCRIPCIÓN DEL ÁREA DE ACTUACIÓN Y FACTORES AMBIENTALES QUE FAVORECEN LA PROLIFERACIÓN DE PLAGAS	3
3.- METODOLOGIA DEL DIAGNOSTICO: ACTIVIDADES NECESARIAS PARA LA EVALUACIÓN	8
4.- EVALUACIÓN DE LAS ÁREAS DEL MUNICIPIO	9
5.- CONCLUSIONES	20

1.- INTRODUCCION

En el presente documento daremos forma a los datos recogidos por nuestro inspector cualificado en el área de Subsuelo y otras áreas viarias de utilidad pública del municipio Paracuellos del Jarama, así como en los edificios de dependencia municipal recogido en el pliego de condiciones técnicas del presente concurso.

La fase de recogida de información no se limitó a la toma de datos sobre el grado de infestación existente, sino que además se recolectó información sobre los factores que propician la proliferación de plagas en el municipio de Paracuellos del Jarama, como lo son los factores climáticos, estructurales, o de hábitos ciudadanos. Como consecuencia lo que obtendremos no será solamente una imagen estática del estado actual del municipio, sino también la evolución del grado de infestación, así como las pautas a seguir para un mejor control de las plagas detectadas en el futuro, sirviéndonos para la planificación de los trabajos futuros en el caso de resultar adjudicatarios.

2.-DESCRIPCIÓN DEL ÁREA DE ACTUACIÓN Y FACTORES AMBIENTALES QUE FAVORECEN LA PROLIFERACIÓN DE PLAGAS

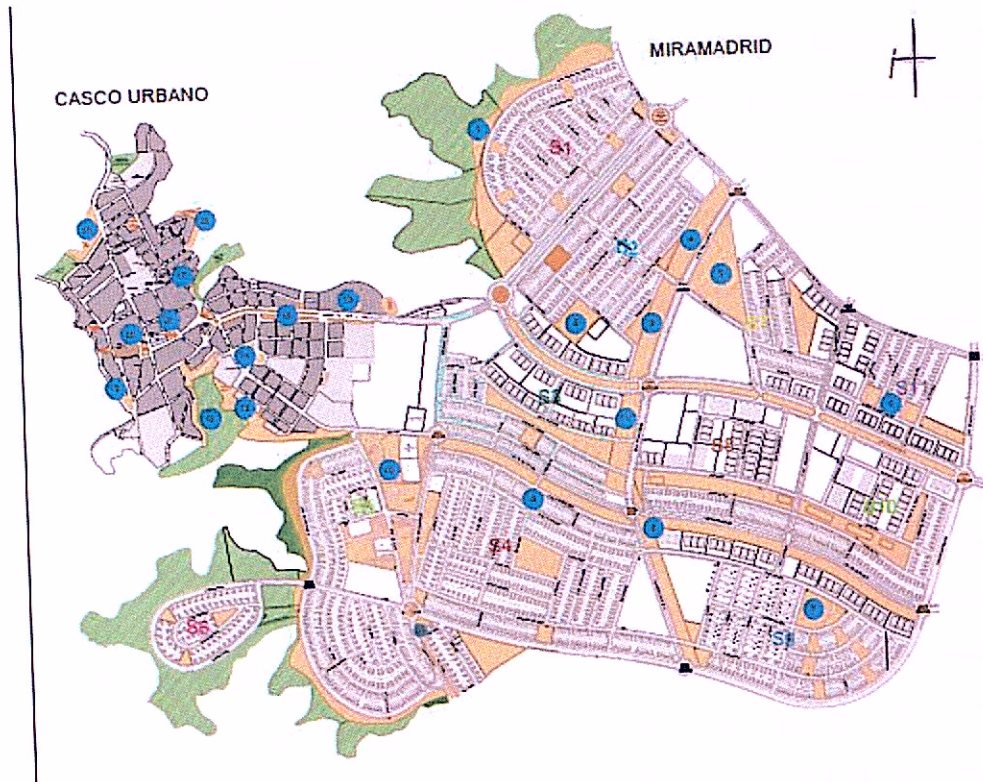
2.1. Zonas Urbanizadas

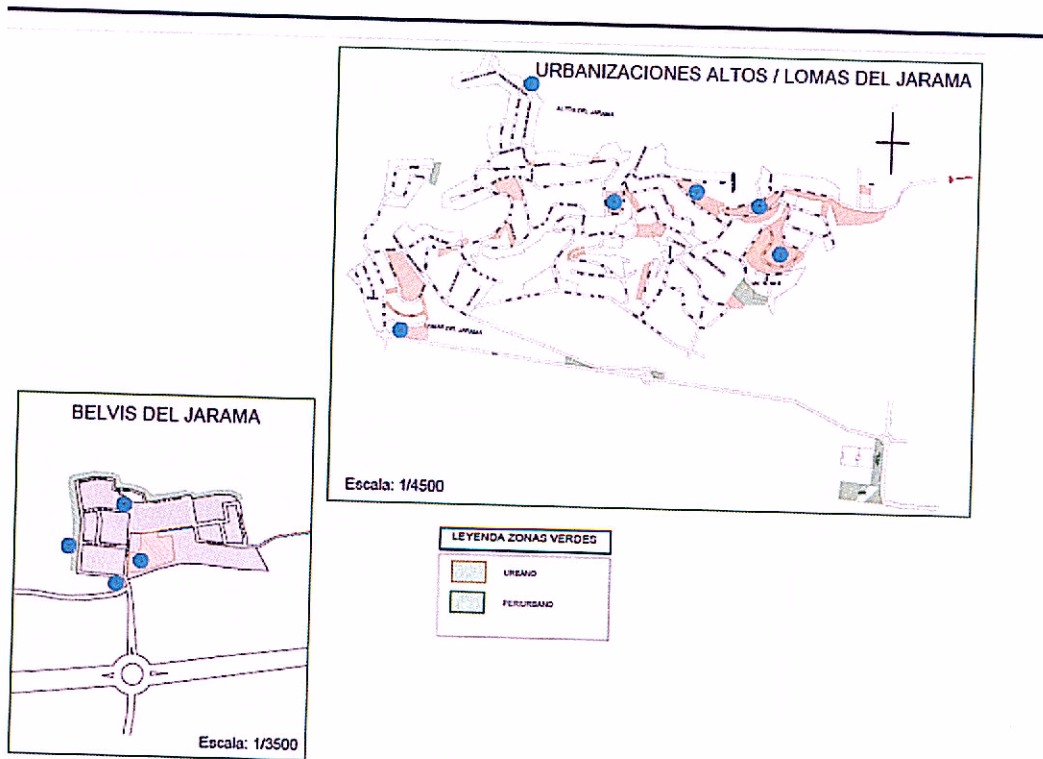
Zona Miramadrid

Zona Casco urbano

Zona Belvis del Jarama

Urbanización Altos del Jarama



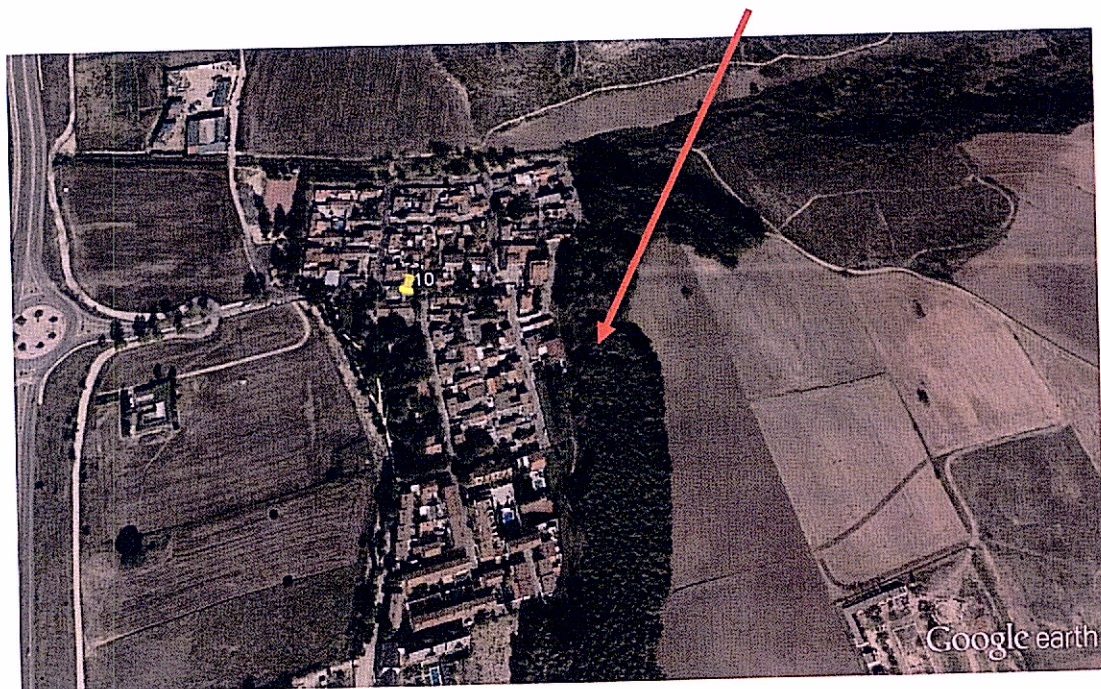


2.2. Espacios Naturales y aguas superficiales

Belvis del Jarama está atravesada por cursos de agua y está rodeado de numerosas zonas verde que pueden dar lugar a proliferación de plagas



Zonas verdes



En cuanto a la zona del casco urbano y Miramadrid las zonas verdes se reducen a los parques pero abundan en el caso de Miramadrid los solares que también pueden dar lugar a proliferación de plagas sobre todo si no son limpiados y desbrozados a menudo.



En cuanto a los parques destacamos:

Parque del Picon Cura

Parque de la Herradura

Parque del transporte

Parque del Botánico

Por otro lado debemos indicar que las zonas perimetrales del municipios también son más conflictivas en cuanto al control de plagas

3.- METODOLOGIA DEL DIAGNOSTICO: ACTIVIDADES NECESARIAS PARA LA EVALUACIÓN

A) RECOPIACIÓN DE LA INFORMACIÓN

La recopilación de la información que se necesita para poder evaluar los objetivos prefijados en el PROGRAMA DE LUCHA ANTIVECTORIAL, durante el tiempo transcurrido desde su aplicación hasta ahora, se ha realizado siguiendo los métodos expuestos en la Memoria Técnica.

B) COMPARACIÓN DE LA INFORMACIÓN

La comparación de la información obtenida se realiza primero de forma sectorial, con alguna excepción puntual y, segundo de manera sintetizada para todo el municipio en conjunto.

C) FORMULACIÓN DE CONCLUSIONES

Se sigue el mismo procedimiento que en la comparación de información, es decir, primero se formulan conclusiones parciales y finalmente una conclusión única.

4.- EVALUACIÓN DE LAS ÁREAS DEL MUNICIPIO

PROCEDIMIENTO DE MUESTREO

Se eligen aleatoriamente puntos de tratamiento que revisamos según los métodos anteriormente expuestos.

Primero: Localización del punto de muestro y tratamiento sobre el terreno, haciendo uso de la cartografía y hoja de recogida de la información preparada al respecto.

Segundo: Área de Subsuelo: Apertura del pozo de registro con el material adecuado. Áreas Verdes, infantiles y caninas: Detección de puntos de interés.

Tercero: Observación de los cebos colocados, signos de presencia, etc. y anotación de las características de éstos en la hoja de recogida de datos.

Otras anotaciones de interés: En caso de presencia de madrigueras en el punto de tratamiento, o de cualquier otro índice de importancia se anota en la hoja de recogida de información.

Por último se procede a cerrar adecuadamente el punto muestreado (en el caso del alcantarillado), una vez recogida la información y localizada su situación.

Si el punto elegido no reúne las condiciones adecuadas para la revisión, porque el cebo haya desaparecido o esté demasiado deteriorado para un reconocimiento adecuado, se debe seleccionar otro punto de muestreo que, generalmente será el más próximo al rechazado, para asegurar que los puntos son auténticos puntos de evaluación y evitar así la aparición de resultados engañosos, por la falta de datos de una zona.

Para el muestreo de edificios el método empleado ha sido la encuesta a los usuarios de los distintos centros y la inspección, este procedimiento proporciona información, no solo del momento en que se realiza la inspección, sino también de los problemas de plagas que hayan podido acontecer a lo largo del tiempo.

MAPA DE RIESGO SEGÚN LA INFESTACION ACTUAL (ROEDORES)

URBANIZACION ALTOS DEL JARAMA

Como se puede ver el grado de infestación actual es medio es una zona urbanizada en la que encontramos zona verdes y la zona perimetral de cinturón del municipio, más antigua que otras zona urbanizadas pero con una población menos concentrada de población al tratarse de viviendas individuales por este motivo el grado de infestación no llega a ser tan elevado como en el casco urbano



BELVIS DE JARAMA

El grado de infestación de esta zona es medio, como ya se ha indicado Belvis posee dos condicionantes para tener mayor población de roedores una es la existencia de zonas verdes y la del río, pese a todo ello el grado de infestación no es de los mas alto a no poseer una concentración elevada de población.

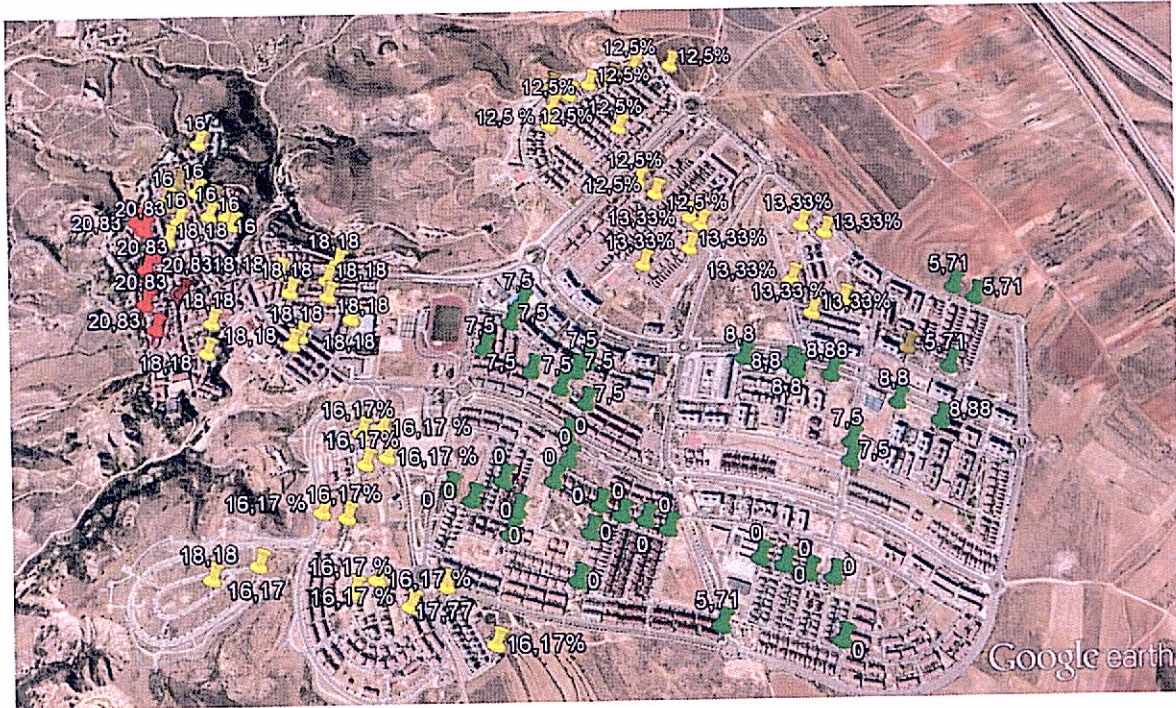


ZONA CASCO URBANO Y MIRAMADRID

La zona del casco urbano tiene una infestación media alta, las zonas señaladas en rojo son las de más elevada infestación, esto se debe al alcantarillado más antiguo, da lugar a mayor posibilidad de refugios y alimento y la zona roja se encuentra en el perímetro del pueblo

En cuanto a la zona de Miramadrid de urbanización más moderna si encontramos en las zonas más centrales un grado de infestación más bajo, aunque en la zona hay bastantes solares el hecho de que la

concentración de población sea menor hace también que la cantidad de alimento presente en alcantarillado sea menor.



ZONAS DONDE SE HAN RECIBIDO AVISOS

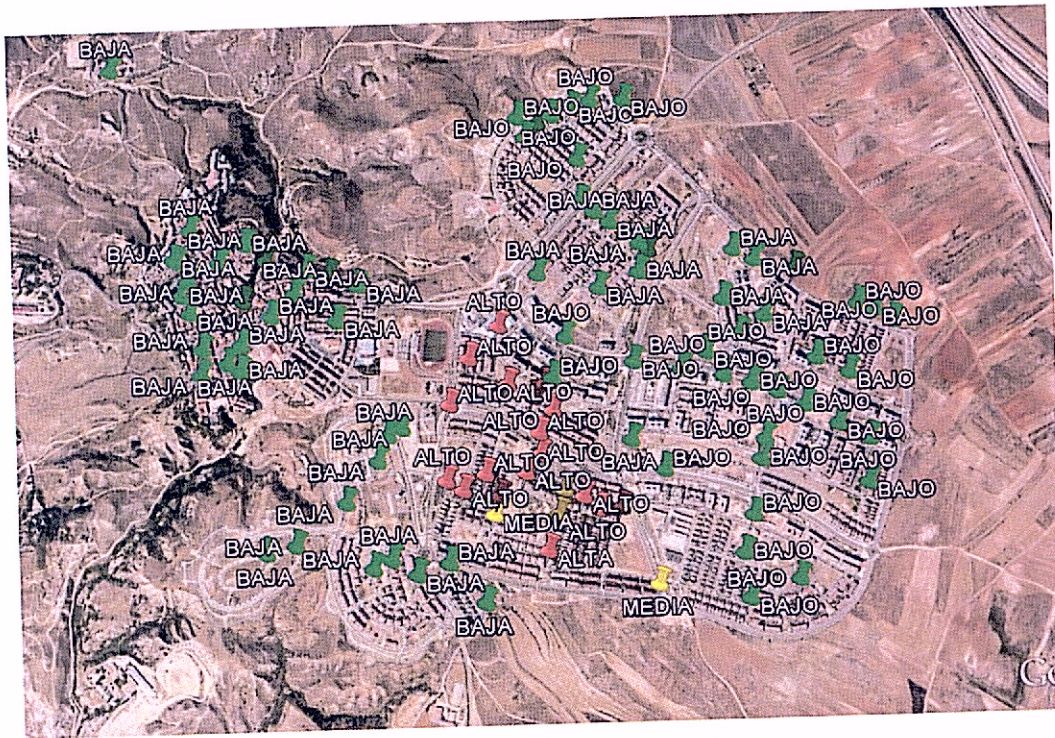
Como se puede observar los avisos de roedores se han recibido en zonas muy dispersas, en algunos casos como los recibidos en el casco urbano se ha observado suciedad en los pozos en otros caso se encuentran en zonas perimetrales y en otros casos la zona estaba cercana a una casa abandonada.



MAPA DE RIESGO SEGÚN LA INFESTACION ACTUAL (CUCARACHAS)

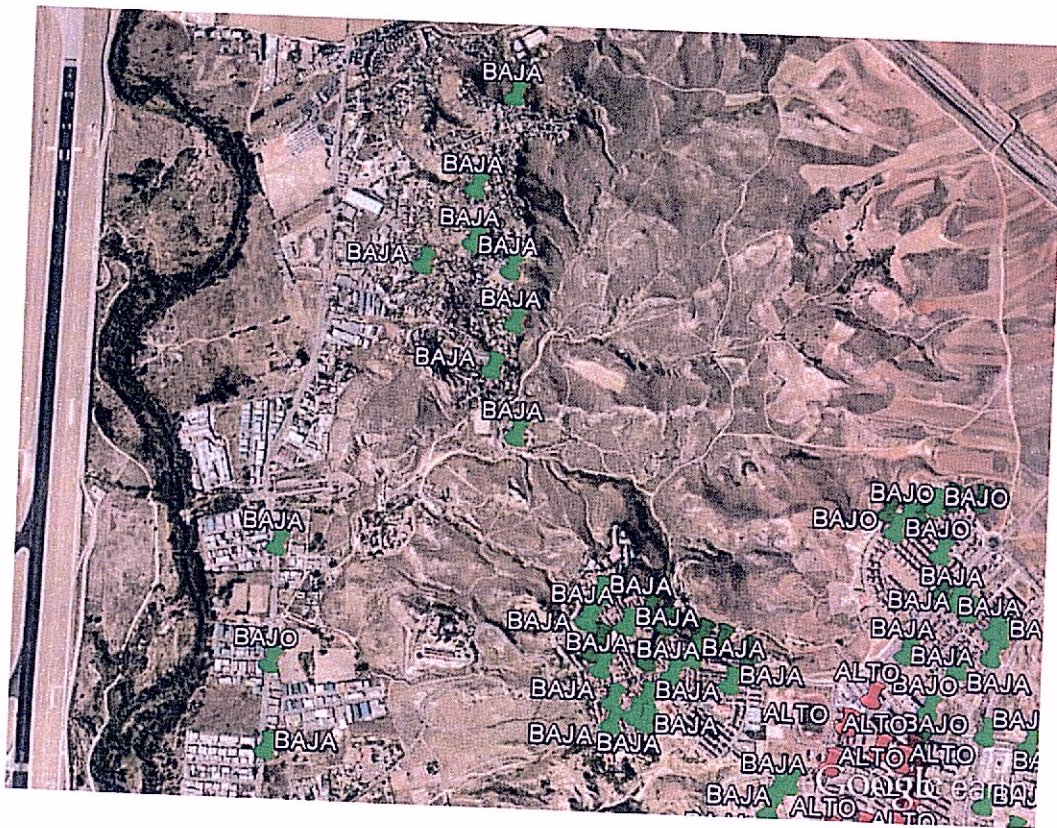
ZONA CASCO URBANO Y MIRAMADRID

En este caso encontramos únicamente una zona con grado de infestación elevado en la zona central de Miramadrid, es un foco aislado estando rodeado de zona de baja infestación por lo que es en esta zona donde se debe realizar un mayor esfuerzo de control.



URBANIZACION ALTOS DEL JARAMA

En el resto de las zona el grado de infestación es muy bajo en algunos caso no se ha visto ni siquiera un ejemplar, debemos indicar que además la inspección de la zona de alcantarillado se realizo en los meses de verano por lo que es la época en que mayor cantidad de individuos hay



BELVIS DEL JARAMA

Como en el resto del municipio el grado de infestación es muy bajo



MAPA DE RIESGO DE EDIFICIOS SEGÚN AVISOS ATENDIDOS

Dentro de los edificios destacamos el caso del Colegio Público Virgen de la Ribera en el que se han atendido múltiples avisos por hormigas, ratas y cucarachas, la ubicación del centro cercana a zona verdes puede ocasionar el que este centro sea mas conflictivo a la hora de controlar las plagas

En segundo lugar encontramos la E.I. Paso a Pasito donde se da un problema reiterativo de hormigas



ZONA DONDE SE HAN RECIBIDO LOS AVISOS DE DESINSECTACION

Como se ve en el plano los avisos se encuentran dispersos, además no se han repetido en ninguna zona por lo que se tratan de casos puntuales no son indicativos de riesgo.



Se han recibido otros avisos estos ya mas puntuales en:

Edificio Hercesa por arañas
Polideportivo Municipal hormigas y avispas
Protección Civil Cucarachas
Casa Consistorial avispas y hormigas
Centro de Mayores Avispas
Policía Local Hormigas
Departamento de Obras Avispas.

Hay que indicar que el principal problema encontrado en los edificios de Paracuellos son las avispas esto se debe a que las avispas se ven especialmente atraídas por el agua y Paracuellos posee numerosas viviendas con piscinas.

Otro riesgo asociado a la existencia de piscinas son los mosquitos aunque no se han recibido aun muchos avisos a este respecto.

5.- CONCLUSIONES

El municipio se encuentra en buenas condiciones ya que el grado de infestación es solo elevado en zonas concretas del municipio, incluso los avisos recibidos el grado de infestación ha sido bajo o nulo.

Aun así hay que tener especial cuidado en las zonas limítrofes del municipio y en aquellas zonas con casas abandonadas, solares y zonas cercanas a vegetación abundante, en el caso de Belvis del Jarama la zona adyacente al río.

El municipio posee numerosos solares que deben ser especialmente vigilados y mantenidos en condiciones óptimas.

Los edificios deben extremar la limpieza y mantener la integridad estructural del edificio